

DAUDZDZĪVOKĻU DZĪVOJAMĀS ĒKAS VIENKĀRŠOTĀ FASĀDES ATJAUNOŠANA PĻAVU IELA 1A, JELGAVA, JELGAVAS NOVADS

DOP skaidrojošs apraksts.

Darba organizācijas projekts (DOP) izstrādāts, pamatojoties uz būvprojekta „Daudzdzīvokļu dzīvojamās ēkas, Vienkāršotā fasādes atjaunošana, Pļavu iela 1a, Jelgava, Jelgavas novads” izstrādātnēm, “Būvniecības likumu”, “Darba aizsardzības likumu”, 19.08.2014. izdotajiem Ministru kabineta noteikumiem Nr. 500 “Vispārīgie būvnoteikumi”, 02.09.2014. izdotajiem Ministru kabineta noteikumiem Nr. 529 “Ēku būvnoteikumi” un ar šiem dokumentiem saistītajiem spēkā esošajiem normatīvajiem aktiem. DOP izstrādāts orientējoši, lai pirms būvdarbu uzsākšanas izstrādātu DVP (darbu veikšanas projektu) un saskaņot ar Būvniecības ierosinātāju.

Līdz celtniecības darbu sākumam veikt pilnīgi visus organizatoriskos pasākumus un sagatavošanas darbus būvniecības procesu uzsākšanai, kā arī būvniecības darbu laikā veikt ar būvdarbu organizāciju saistītās prasības, kas noteiktas normatīvos aktos:

- LBN 310-14 „Darbu veikšanas projekts”;
- MK noteikumi Nr. 500 „Vispārīgie būvnoteikumi”;
- MK noteikumi Nr. 529 „Ēku būvnoteikumi”;
- MK noteikumi Nr. 660 „Darba vides iekšējās uzraudzības veikšanas kārtība”;
- LBN 008-14 „Inženiertīklu izvietojums”;
- MK noteikumi Nr. 238 „Ugunsdrošības noteikumi”;
- MK noteikumi Nr. 92 „Darba aizsardzības prasības, veicot būvdarbus”;
- Darba aizsardzības pasākumi veicami atbilstoši šī būvlaukuma darba aizsardzības un ugunsdrošības plānam. Ja šajā darba aizsardzības un ugunsdrošības plānā, kādā jomā nav noteiktas konkrētas prasības, tad galvenais būvuzņēmējs darbus organizē/koordinē, ievērojot LR „Darba aizsardzības likumu” un tā papildinājumus;
- Visiem apdares materiāliem jāatbilst Latvijas Republikā noteiktajām ugunsdrošības un sanitārajām normām, kā arī jābūt sertificētiem Latvijas Republikas likumdošanas noteiktajā kārtībā.

Vispārīgas prasības.

1. Projekta - objekta būvdarbiem un būvdarbu sagatavošanai nolīgstams būvuzņēmējs, kam ir atbilstoša pieredze un tas ir reģistrēts Būvkomersantu reģistrā, ar atbilstošiem speciālistiem, kas nepieciešami projektā veicamajiem darbiem;
2. Būvdarbus drīkst uzsākt tikai pēc vienkāršotās fasādes atjaunošanas projekta saskaņošanas Jelgavas pilsētas būvvaldē, un darbu veikšanas projekta saskaņošanas ar zemes īpašniekiem, uz kuru zemes paredzēts izvietots pagaidu būvlaukumu;
3. Objektā būvdarbus atļauts veikt no 8:00 līdz 20:00 Trokšņu līmeni nepārsniedzot 65 dB;
4. Jebkuri darbi pēc atļautā darba laika, jāskaņo ar mājas iedzīvotājiem;
5. Būvdarbos nepieciešamo ūdens un elektroenerģijas pieslēgumu paredzēts izveidot pie esošās ēkas ūdens un elektroapgādes sistēmām, ar Būvniecības ierosinātāja un mājas iedzīvotāju pilnvaroto pārstāvi saskaņojot patēriņa uzskaiti un norēķinu kārtību;
6. Būvniecības darbu laikā ierīkojamas pārvietojamās higiēnas un sadzīves telpas, atbilstoši DOP – 2 norādītajam;
7. Būves ugunsdzēsības nodrošināšanai, izmantojams esošais pilsētas ūdensvads un hidranti;
8. Vienkāršotās fasādes atjaunošanai nepieciešamie materiāli novietojami ēkas A fasādes puses pagalmā (tas orientējoši norādīts rasējuma lapā DOP-2). Materiālu novietnes jāaskaņo ar Būvniecības ierosinātāju, mājas iedzīvotāju pilnvaroto personu.
9. Būvgružus jāsavāc maisos un/vai būvgružu konteineros, jāuzkrāj un pēc nepieciešamības jāaizved uz sertificētu atkritumu glabāšanas poligonu.

Būvlaukuma organizēšanas galvenās prasības.

1. Būvtāfeles izvietošana;
2. Būvlaukuma ierīkošana;
3. Teritorijas nožogošana. Uz sētas jāizvieto informācija par objektu un jāuzrāda atbildīgās amatpersonas - būvdarbu veicējs, Būvniecības ierosinātājs, projektētājs - Autoruzraugs, atbildīgais būvdarbu vadītājs un būvuzraugs (būvtāfele). Nožogojums nodrošina, ka būvlaukumā atrodas un strādā tikai ar būvniecību saistītais personāls un celtniecības tehnika;
4. Būvuzņēmējs ir atbildīgs par satiksmes organizāciju būvlaukumā un pievedceļos, cik tālu tas attiecas uz būvdarbiem un būvdarbu vietas aprīkošanu. Visas būvdarbu veikšanas vietas ārpus būvlaukuma robežām tiek aprīkotas atsevišķi, saskaņā ar spēkā esošiem noteikumiem (izliktas brīdinājuma zīmes, pagaidu nožogojumi un tml.).

Montāžas slodzes būvniecības laikā un to ietekme uz nesošām konstrukcijām un blakus esošajām ēkām.

Piegādātos materiālus paredzēts novietot ārpus ēkas, norādītajās materiālu krautņu vietās. Nav pieļaujama materiālu nokraušana un uzglabāšana esošās ēkas iekštelpās. No montāžas slodzēm un materiālu novietošanas, piepūles būvkonstrukcijās nedrīkst pārsniegt piepūles, kas attiecīgajai konstrukcijai paredzētas ekspluatācijas laikā, un konkrēti:

- Starpstāvu pārsegums, kāpnes - 1.5 kN/m^2 .
- Jumts - 0.7 kN/m^2 .

Slodzes uz piebraucamajiem ceļiem un būvmateriālu glabāšanas vietās nedrīkst pārsniegt 10 kN/m^2 , bet tiešā ēkas tuvumā (2 m attālumā no ēkas fasādes) slodze uz pamatni nedrīkst pārsniegt 4 kN/m^2 . Šāda slodze neietekmē esošās ēkas un būves.

Speciālās prasības.

1. Objektu – daudzdzīvokļu dzīvojamo ēku, visā fasādes vienkāršotās atjaunošanas darbu laikā, paredzēts ekspluatēt;
2. Visu būvniecības laiku jānodrošina brīva un droša piekļuve ēkai kā iedzīvotājiem, tā arī apmeklētājiem;
3. Piebraucamais ceļš atbilstošs DOP – 2 grafiskajā daļā norādītajam no Pļavu ielas puses un esošās piebrauktuves pie ēkas;
4. Būvniecības laikā nav pieļaujama galveno pievadceļu aizņemšana;
5. Būvdarbu laikā ārējās inženierkomunikācijas netiek skartas. Jānodrošina esošo inženierkomunikāciju aizsardzība būvdarbu laikā;
6. Pamatu atrakšanas darbi veicami ar rokām, nepielietojot mehānizētus rakšanas veidus;
7. Ja, veicot zemes darbus, atrok kabeli, kas nav norādīts dokumentācijā, darbi pārtraucami, nodrošināma kabeļa saglabāšana, izsaucami elektrotīklu pārstāvji. Ja kabelis sarauts, jāinformē tīklu īpašnieks un jāorganizē līnijas remonts;
8. Esošo EL sadalnes skapi paredz atvirzīt no fasādes. Skatīt AR rasējumu lapu AR-16. Esošos elektroapgādes kabeļu ievadus ēkā jāparedz iečaulot dalāmajās aizsargcaurulēs DN110 mm, 750N. Darbus veikt pieaicinot AS “SADALES TĪKLS” pārstāvi un trīs dienas pirms darbu sākuma saņemt darbu atļauju portālā saskano.sadalestikls.lv. Pēc izbūves

darbu pabeigšanas saņemt AS "SADALES TĪKLS" atzinumu par objekta gatavību nodošanai ekspluatācijā;

9. Būvbedres un tranšejas ar nogāzēm bez nostiprinājumiem drīkst rakt virs gruntsūdens līmeņa, ievērojot paredzēto nogāžu slīpumu, ja nogāzes izmirkušas, to stāvoklis pirms darbu veikšanas jānovērtē. Nav pieļaujama pamatnes grunts uzirdināšana, atmiekšķēšana un sasaldēšana. Atklājot rakšanas gaitā dokumentācijā neuzrādītas lietas (komunikācijas, munīciju, vai tml.), nekavējoties jāatstāj bīstamā zona un jāziņo par to tiešajam darbu vadītājam.

Pagaidu ēkas un būves

Konteinertipa sadzīves telpas (ģērbtuves, darbu vadītāja kantoris) strādniekiem un inženiertehniskajam personālam, atbilstoši pastāvošām normām un noteikumiem, nodrošinot ar nepieciešamajām komunikācijām un aprīkojumu. Tie jāparedz katram apakšuzņēmējam atsevišķi atkarībā no vienlaicīgi strādājošo skaita.

Tualetes – pārvietojamās plastikāta, BIO, tvertnes tilpums 1 m³, jānodrošina uz ~ 20 nodarbinātajiem vismaz 1 tualete, izvešanu organizē pēc vajadzības.

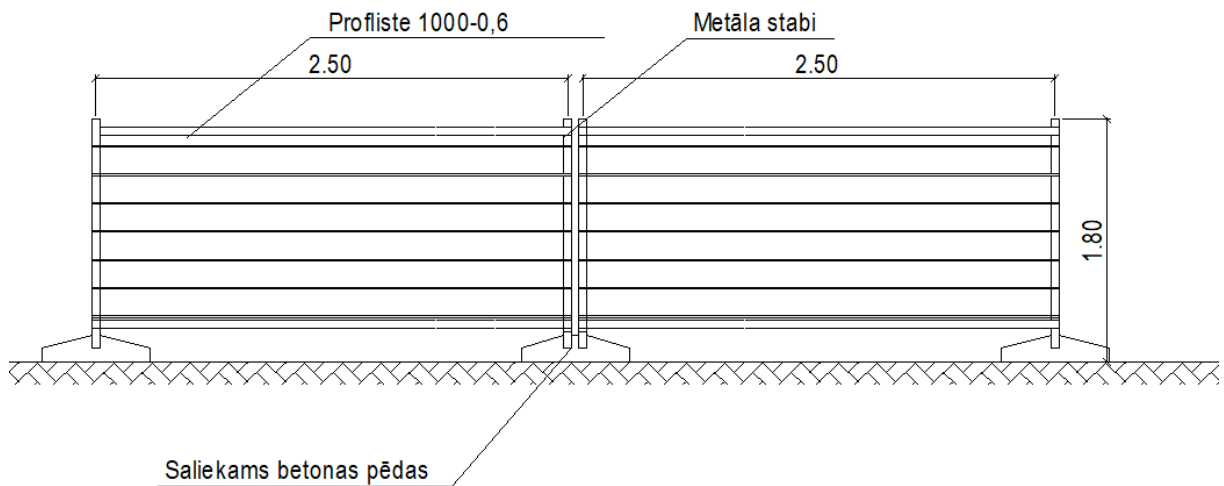
Būvlaukuma apgāde ar nepieciešamo elektroenerģiju un ūdeni – no esošās ēkas tīkliem, par pieslēguma vietām un apmaksas kārtību jāvienojas ar Būvniecības ierosinātāju.

Būvlaukumā darba organizāciju nosaka un kontrolē savi noteikumi, kas visām attiecīgajām personām jāievēro. Par būvlaukuma darba organizācijas iekšējās kārtības un apsardzes noteikumu realizāciju atbildīgs ir objekta projekta vadītājs. Par iekšējās kārtības un apsardzes noteikumu izpildes kontroli ir atbildīgs objekta atbildīgais būvdarbu vadītājs. Par būvlaukuma fizisko apsardzi atbilstoši šo noteikumu prasībām ir atbildīgs ģenerālbūvuzņēmējs.

Būvlaukuma norobežošana

Pirms būvniecības sagatavošanas darbu uzsākšanas veikt nepieciešamos saskaņošanas darbus ar Būvniecības ierosinātāju.

Lai izvairītos no cilvēku iekļūšanas bīstamajās zonā, viss būvlaukums jānorobežo ar inventārnožogojumu. Ieteicams izmantot pagaidu metāla nožogojumu no saliekamiem mobilā žoga posmiem, kuri nekustīgi nostiprināti (skatīt attēlā Nr.1). Ieteicamais pagaidu nožogojuma izvietojums parādīts lapā DOP – 2.



Attēls Nr.1. Mobilā pagaidu nožogojuma shēma.

Pie galvenās ieejas būvlaukumā jāizvieto informācija par objektu (buvtāfele), būvfirmas simbolika un jāuzrāda atbildīgās amatpersonas - būvdarbu veicējs, Būvniecības ierosinātājs, projektētājs – Autoruzraugs, atbildīgais projektu vadītājs, atbildīgais būvdarbu vadītājs un būvuzraugs.

Nožogojums nodrošina, ka būvlaukumā atrodas un strādā tikai ar būvniecību saistītais personāls un celtniecības tehnika.

Pie ēkas A fasādes pagalma pusē paredzēt būvniecībai izmantojamo zonu - esošā labiekārtojuma platībā (~9 m no ēku fasādēm). Šo zonu ieteicams izmantot kā piegādes un būvniecības procesa loģistikas zonu.

Būvniecībā radušos atkritumu apsaimniekošana

Būvgružu savākšanu paredzēt speciālos konteineros, paredzamais būvgružu apjoms, kas radīsies būvniecības laikā – 45 m³. Veicot regulāru būvgružu konteineru nomaiņu, un to transportēšanu uz būvgružu pārstrādes vietu.

Atkritumu apsaimniekošanu veikt saskaņā ar „Atkritumu apsaimniekošanas likumu”, kā arī no atkritumu apsaimniekotājā pieprasīt līgumu par būvatkritumu apsaimniekošanu. Katrs darbuņēmējs ir atbildīgs par savu izstrādāto atkritumu apsaimniekošanu.

Būvuzņēmējs ir tiesīgs pieprasīt darbuņēmējiem līgumu par būvatkritumu apsaimniekošanu. Būvgružu savākšanas un izvešanas noteikumi jānorāda Darbuņēmēju līgumos.

Izvedot būvgružus, nepieciešamības gadījumā, tiek paredzēta pašizgāzēju un citas izbraucamās tehnikas tīrīšana, lai nepieļautu izbraucamo ielu piesārņojumu. Izvedot ar pašizgāzējiem būvgružus, tos jānosedz ar brezentu vai speciālu tīklu.

PĻAVU IELA 1A, JELGAVA, JELGAVAS NOVADS

Būvdarbu veikšanas dokumentācija

Būvdarbu veikšanas laikā būvobjektā pastāvīgi jāatrodas sekojošai dokumentācijai:

- 1) būvatļaujai (kopijai);
- 2) darbu veikšanas projektam konkrētajā brīdī veicamo būvdarbu izpildei;
- 3) būvdarbu žurnālam;
- 4) Autoruzraudzības žurnāla;
- 5) uzņēmēja līguma kopijai;
- 6) strādājošo sarakstam ar noslēgto darba līgumu kopijām;
- 7) strādājošo darba laika uzskaites tabulai;
- 8) darba drošības instrukcijas darba vietā žurnālam;
- 9) strādājošo identifikācijas kartēm ar fotogrāfijām;
- 10) būvdarbu veikšanas izpilddokumentācija un iebūvēto būvmateriālu kvalitāti apliecinājošiem dokumenti - ekspluatācijas īpašību deklarācijas un testēšanas pārskati.

Būvdarbu pabeigšana un objekta sakārtošana

Paredzamais būvdarbu ilgums 4 mēneši. Pēc darbu pabeigšanas būvuzņēmējam jānovāc visas pagaidu būves, mehānismi un būvgruži (jāved uz legālu izgāztuvi), kas radušies būvniecības laikā, kā no būvlaukuma, tā arī no tam pieguļošās teritorijas, jāsakārto visas ieseguma virsmas, laukumi, zālāji. Objekts jāatstāj sakopts un tīrs.

Būvobjekta nodošana ekspluatācijā

Izpildīto darbu pieņemšanu ekspluatācijā veic saskaņā ar “Būvniecības likuma” prasībām. Līdz būves pieņemšanai ekspluatācijā tās tehnisko gatavību un atbilstību akceptētajam būvprojektam un Latvijas būvnormatīviem atbilstoši kompetencei pēc Būvniecības ierosinātāja (būvētāja) rakstiska pieprasījuma pārbauda un 10 darbadienu laikā pēc iesnieguma iesniegšanas izsniedz atzinumu par būves gatavību ekspluatācijai institūcijas, kas izsniegušas projektēšanas tehniskos noteikumus. Būves pieņemšanu ekspluatācijā rosina Būvniecības ierosinātājs.

Kvalitātes kontrole

Būvdarbu kvalitātes kontrole ietver:

- būvdarbu veikšanas dokumentācijas, piegādāto materiālu, izstrādājumu, ierīču, mehānismu un līdzīgu iekārtu sākotnējo kontroli;
- atsevišķu darba operāciju vai darba procesa tehnoloģisko kontroli;
- pabeigtā (nododamā) darba veida vai būvdarbu cikla noslēguma kontroli.

Par būvdarbu kvalitāti ir atbildīgs būvuzņēmējs. Būvdarbu kvalitātes kontroles sistēmu katrs uzņēmums izstrādā atbilstoši savam profilam, veicamo darbu veidam un apjomam. Darbi tiek veikti saskaņā ar Būvuzņēmēja izstrādātiem kvalitātes kontroles plāniem un izstrādāto tehnisko projektu.

Veicot kvalitātes kontroli:

- Precizē visus konstrukciju parametrus un kvalitātes rādītājus, novirzes no projekta skaņo;
- Visiem izmantotajiem materiāliem jāatbilst projektā paredzētajiem, ja izmanto analogus, to īpašības nedrīkst būt sliktākas, kā paredzēts projektā, jebkuras atkāpes no projekta jāaskaņo;
- Jāievēro noteikumi darbu veikšanai ziemas apstākļos, un citos klimatiski nepiemērotos laika apstākļos.

Pabeigtos nozīmīgo konstrukciju elementus un segtos darbus pieņem ar Pieņemšanas aktu, nav pieļaujama veicamo darbu uzsākšana, ja Būvniecības ierosinātāja un būvuzņēmēja pārstāvji nav sastādījuši un darbu izpildes vietā parakstījuši iepriekšējo segto darbu pieņemšanas aktu. Ja būvniecības gaitā veidojas pārtraukums, kura laikā iespējami ar aktu pieņemto segto darbu bojājumi, pirms darbu uzsākšanas veicama atkārtota iepriekš veikto segto darbu kvalitātes pārbaude un sastādāms attiecīgs akts.

Būvniecības ierosinātājs saskaņā ar Vispārīgo būvnoteikumu 120. punktu būvdarbu kvalitātes kontrolei pieaicina būvuzraugu un iesniedz būvvaldē būvuzrauga saistību rakstu (vispārīgo būvnoteikumu 8. pielikums). Būvuzraugs nodrošina Būvniecības ierosinātāja tiesības un intereses būvdarbu veikšanas procesā, kā arī uzrauga, lai netiktu veiktas patvaļīgas atkāpes no akceptēta būvprojekta. Būvuzrauga pienākums ir pārbaudīt izmantojamo būvizstrādājumu atbilstības deklarācijas, ekspluatācijas īpašību deklarācijas un tehniskās pasēs, kā arī būvizstrādājumu atbilstību būvprojektam.

Būvuzraugam jāpievērš uzmanība būvmateriālu un būvizstrādājumu ekomarķējumiem, ja tādi ir norādīti akceptētajā būvprojektā. Ekomarķējums ir ērts vides kritēriju izpildes (atbilstības) pierādījums.

Darba aizsardzības plāns

Visi darbi jāveic stingrā saskaņā ar MK noteikumiem Nr. 92 “Darba aizsardzības prasības, veicot būvdarbus”, kā arī ievērojot visus LR spēkā esošos saistītos likumus un noteikumus.

Būvlaukuma galvenais būvuzņēmējs šim būvlaukumam izstrādā iekšējās kārtības, darba drošības, ugunsdrošības un apsardzes noteikumus, ievērojot un nepārkāpjot Latvijas Republikas likumus un saistošos normatīvos aktus. Ar augstāk minētajiem noteikumiem Galvenais būvuzņēmējs iepazīstina visus darbuzņēmējus (a/u) un būvniecības procesā iesaistītās personas, ja viņu darbs ir saistīts ar atrašanos būvlaukumā.

Pirms darbu uzsākšanas, ar ģenerāluzņēmēja uzņēmuma vadītāja rakstisku rīkojumu, ir norīkojams atbildīgais būvdarbu vadītājs, kā arī atbildīgais par darba aizsardzību, ugunsdrošību un bīstamo iekārtu tehnisko uzraudzību (neatkarīgi no tā vai Būvniecības ierosinātājs ir, vai nav, nozīmējis darba aizsardzības koordinatoru). Atbildīgajai personai licencētā mācību iestādē ir veicama atbilstoša apmācība darba aizsardzībā, ugunsdrošībā un par bīstamo iekārtu tehnisko uzraudzību, un ir apliecināti dokumenti/apliecības (LR Ministru kabineta noteikumi Nr. 749 „Apmācības kārtība darba aizsardzība jautājumos”).

Katrai objekta būvniecībā iesaistītai personai tiek veikta darba aizsardzības ievadinstruktāža, darba aizsardzības instruktāža darba vietā un ugunsdrošības instruktāža. Darbinieks ar savu parakstu apliecina, īpašā šim nolūkam iekārtotā žurnālā, to, ka ir iepazinies ar darba aizsardzības un ugunsdrošības prasībām būvlaukumā. Instruktāžu/ apmācību veic būvuzņēmēja atbildīgais būvdarbu vadītājs (katram būvuzņēmējam ir nozīmēts atbildīgais Būvdarbu vadītājs), saskaņā ar Ministru kabineta noteikumu Nr. 749 “Apmācības kārtība darba aizsardzības jautājumos” prasībām. Visas nepieciešamās instrukcijas atrodas būvlaukuma birojā.

Atbildīgais būvdarbu vadītājs pirms darbu uzsākšanas pārlicinās, vai ir apzinātas visas esošās komunikācijas - elektrolīnijas, sakaru gaisa un zemes kabeļi, ūdens un kanalizācijas caurules u.c.

Būvdarbu aprīkojumu nepieciešams nogādāt darba vietā tehnoloģiskā secībā, lai tādējādi nodrošinātu darba drošību. Jebkādas iekārtas būvdarbu veikšanai darba vietās jāpiegādā

minimālā daudzumā, lai tās netraucētu un neradītu draudus darba veikšanas laikā. Būvlaukumā izmantotajam darba aprīkojumam, kurš ir iekļauts bīstamo iekārtu sarakstā, saskaņā ar Ministru kabineta noteikumiem Nr. 384 “Noteikumi par bīstamajām iekārtām”, ir jāveic uzraudzība saskaņā ar Latvijas Republikā izdoto likumu “Par bīstamo iekārtu tehnisko uzraudzību”.

Šo iekārtu apkalpojošais personāls ir speciāli apmācīti darbinieki (operatori, vadītāji, stropētāji), kuriem ir kvalifikāciju apliecinājoši dokumenti. Būvlaukumā metināšanas darbus (elektro vai gāzes metināšana) drīkst veikt tikai ar sertificētām iekārtām, ievērojot elektrodrošības un ugunsdrošības noteikumus/instrukcijas, un apmācīti darbinieki, kuriem ir apliecinājoši dokumenti/apliecības/sertifikāti.

Visiem strādniekiem ir jābūt nodrošinātiem ar individuālās aizsardzības līdzekļiem (speciālais apģērbs, apavi, instrumenti), iepazīstinātiem ar to lietošanu un apguvušiem drošas darba veikšanas metodes un paņēmienus.

Darbinieku vajadzībām tiek iekārtotas – ģērbtuves, atpūtas telpas, tualetes un dušas (atkarībā no nodarbināto skaita un piekļūšanas iespējām), ievērojot Ministru kabineta noteikumu Nr. 359 “Darba aizsardzības prasības darba vietās” prasības.

Sanitār – sadzīves telpām paredzētām strādniekiem ir jābūt gatavām ekspluatācijai līdz būvdarbu uzsākšanai. Telpās ir jābūt aptieciņai ar medikamentiem un citiem līdzekļiem, kuri būtu nepieciešami cietušajiem pie pirmās palīdzības sniegšanas.

Līdz pamatdarbu uzsākšanai, darba zonā jābūt uzstādītiem stendiem ar ugunsdrošības inventāru, ugunsdzēsāmie aparātiem un šo inventāru izmantošanas noteikumiem (nepieciešamības gadījumā). Būvniecības laukumā ir jābūt telefonu sakariem, lai varētu izsaukt ugunsdzēsējus un neatliekamo medicīnisko palīdzību. Iebraucot būvlaukumā ir jābūt uzstādītai celtniecības laukuma shēmai. Grafiskie nosacītie apzīmējumi ar atspoguļotām demontējamām būvēm, palīgēkām, izbrauktuvēm, piebrauktuvēm. Būvlaukuma teritorijā smēķēšana ir atļauta tikai speciāli atvēlētās vietās.

Iespējamie riski un pasākumi, kas veicami risku samazināšanai/novēršanai

	Iespējamie riski	Pasākumi riska samazināšanai/novēršanai
1.	Nokrišana no augstuma.	1.1. Darbiniekiem ir jābūt aprīkoti ar pret krišanas jostām un sakaru līdzekļiem. 1.2. Strādājot augstumā darbavietas aprīkojamas ar aizsargbarjerām.
2.	Trauma no atlecošām šķembām.	2.1. Veicot tērauda, betona u.c. griešanas, graušanas darbus ir iespējams gūt traumu no atlecošām šķembām. Darbiniekam ir jālieto aizsargbrilles, aizsargapģērbs, speciāli apavi un darba cimdi.
3.	Trauma iekārtas neatbilstošas ekspluatācijas rezultātā.	3.1. Darbu vadītājs pārliecinās par visu darba iekārtu gatavību darbam, pirms tās tiek nodotas darbiniekam darbu izpildei. 3.2. Iekārtas, kas aprīkotas ar spiedienu mērīšanas ierīcēm (manometri) ir jābūt derīgiem pārbaudes dokumentiem saskaņā ar likumu par bīstamo iekārtu ekspluatāciju. 3.3. Darbu vadītājs instruē darbiniekus par katra veicamā darba specifiku un izsniegtās iekārtas ekspluatācijas noteikumiem. 3.4. Darbiniekiem ir jābūt apmācītiem darbam ar katru konkrēto darba iekārtu/ierīci.
4.	Trauma no iekrišanas tranšejā	4.1. Darbu vadītājs pārliecinās, ka tranšejas ir norobežotas ar nožogojumu un apzīmētas ar viegli uztverošām zīmēm.
5.	Trauma no krītoša priekšmeta	5.1. Darbiniekam darba zonā obligāti jānēsā tam izsniegtie individuālie aizsardzības līdzekļi (aizsargķivere, apavi ar cietiem purngaliem, darba cimdi u.t.t.). 5.2. Brīdī, kad celtnis pārvieto kravu, darbinieks nedrīkst atrasties zem ceļamās kravas, vai celtna izlīces. 5.3. Darba zonā drīkst atrasties darbinieks, kas ir atbilstoši atestēts un ir atbildīgs par kravu stropēšanu.

Būvlaukumā strādājošajiem obligāti jāievēro šādi būvlaukuma drošības noteikumi:

- ieejot būvlaukumā, visu laiku jānēsā aizsargķiveres;
- veicot darbus, kuru darba procesā nepieciešams lietot individuālos aizsardzības līdzekļus (austiņas, aizsargbrilles, maska, utt.), tie obligāti jālieto;
- alkohola, narkotisko un psihotropo vielu lietošana būvlaukumā kategoriski aizliegta;

- aizliegts būvlaukumā ienest alkoholu, arī alkoholisko alu, narkotiskās un psihotropās vielas;
- visiem pagarinātāju kabeļiem jābūt ar gumijas izolāciju un iezemētiem;
- aizliegts izmantot bojātus pagarinātājus, visiem savienojumiem jābūt atbilstošiem drošības noteikumiem;
- izmantot tikai Eiropas standartiem atbilstošas elektrosadales kastes. Visas būvlaukumā izmantojamās elektriskās mašīnas ir ar atbilstošām kontaktligzdām un ir pieslēgts elektrosadales kastēm (Eiropas standarts);
- lai novērstu negadījumus, būvlaukumā visu laiku tiek ievērota tīrība un kārtība;
- būvlaukumā vienmēr jābūt pirmās medicīniskās palīdzības aptieciņai, kuras atrašanās vieta atzīmēta ar norādēm;
- darba drošība jāievēro saskaņā ar LR likumu par darba aizsardzību un augstāk minētiem nosacījumiem;
- objektā jāizliek informatīvās zīmes: izeja, ugunsdzēsības aparatūra, medicīniskā palīdzība, u. c.;
- visām trosēm un traversām jābūt izgatavotām pēc tipa projektiem, pirms montāžas sākuma ierīcēm jābūt pārbaudītām un pārbaudes rezultāti jānoformē ar attiecīgiem dokumentiem - aktiem;
- Pacēlāja mehānismus atļauts lietot tikai šim darbam apmācītām personām ar noformētām atļaujām darbam ar bīstamām iekārtām. Šos darbus regulē Likums „Par bīstamo iekārtu tehnisko uzraudzību”

Vides aizsardzības nosacījumi

Būvuzņēmējam jāveic visi nepieciešamie pasākumi, lai nodrošinātu vides aizsardzības likuma noteikumus un nepieļautu tās piesārņošanu. Būvniecības darbu procesā ir jāpielieto tādas darbu izpildes metodes, kas nepiesārņo grunti, ūdeni un gaisu, t.i.:

- a. darbu izpildē aizliegts izmantot tehniku ar degvielas un/vai smērvielu noplūdēm;
- b. mehanizētie darbu procesi jāorganizē tā, lai ar vienu un to pašu iekārtu varētu paveikt pēc iespējas vairāk darbu procesu, tādējādi samazinot tehnikas vienību

skaitu objektā, kas savukārt būtiski samazina trokšņu līmeni, kas mazāk traucētu apkārtējiem iedzīvotājiem.

Darbu izpildē ir izmantojami apkārtējai videi nekaitīgi būvmateriāli. Būvmateriālu iesaiņojuma materiāli un citi būvniecības darbu procesā radušies atkritumi ir jāsavāc konteineros un jānodod attiecīgo atkritumu apsaimniekotājiem.

Konkrēti vides, tajā skaitā koku un krūmu aizsardzības un saglabāšanas nosacījumi būvlaukumā jāparedz DVP.

Būvprojekta vadītājs:

Jānis Graudulis
Sertifikāta Nr. 3 – 01286

DOP DAĻAS RASĒJUMU SARAKSTS.

Nr.p.k.	Nosaukums	Lapa
1.	Vispārīgie rādītāji, Daļas rasējumu saraksts	DOP-1
2.	Būvdarbu ģenerālpilāns	DOP-2

IZMANTOTO DOKUMENTU UN NORMATĪVU SARAKSTS.

1. Noteikumi par Latvijas būvnormatīvu LBN 202-18 "Būvniecības ieceres dokumentācijas noformēšana";
2. Saeimā pieņemts un Valsts prezidenta izsludināts likums "Būvniecības likums";
3. Ministru kabineta noteikumi Nr. 500 "Vispārīgie noteikumi";
4. Ministru kabineta noteikumi Nr. 529 "Ēku būvnoteikumi";
5. Ministru kabineta noteikumi Nr. 238 "Ugunsdrošības noteikumi";
6. Ministru kabineta noteikumi Nr. 92 "Darba aizsardzības prasības, veicot būvdarbus";
7. Noteikumi par Latvijas būvnormatīvu LBN 201-15 "Būvju ugunsdrošība";
8. Noteikumi par Latvijas būvnormatīvu LBN 310-14 "Darbu veikšanas projekts".

Apliecinājuma kartes risinājumiem piekrītu.
Zemes vienības ar kad. Nr. 0900 014 0037, īpašnieks:

_____ (vārds, uzvārds)
_____ (datums) _____ (paraksts)

Apliecinājuma kartes risinājumiem piekrītu.
Ēkas kad. apzīm. 0900 014 0157 001, mājas vecākais:

_____ (vārds, uzvārds)
_____ (datums) _____ (paraksts)

Apliecinājuma kartes risinājumiem piekrītu.
Ēkas kad. apzīm. 0900 014 0157 001, pārvaldnieks:
**SIA "JELGAVAS NEKUSTAMĀ ĪPAŠUMA
PĀRVALDE",**

_____ (datums) _____ (paraksts)

Šī būvprojektā DOP daļas risinājumi atbilst Latvijas būvnormatīvu un citu normatīvo aktu, kā arī tehnisko vai īpašo noteikumu prasībām.

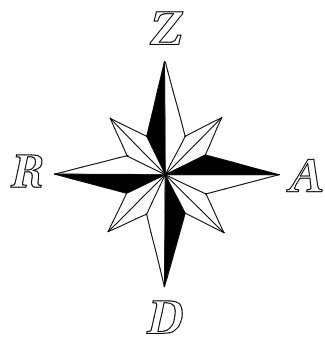
Būvprojekta _____ Jānis Graudulis, Nr. 3-01286
daļas vadītājs: _____ (vārds, uzvārds, sertifikāta Nr.)

_____ (datums) _____ (paraksts)

PIEZĪMES.

1. Doto lapu skatīt kopā ar lapu DOP-2.
2. Piebraukšana būvlaukumam paredzēta no Pļavu ielas puses, vienoties ar zemes gabalu īpašniekiem par piebrauktuves izmantošanu.
3. Būvdarbu laikā ēkas ekspluatācija netiks pārtraukta.
4. Pagaidu nožogojums tiek veidots norobežojot būvlaukumu, lai tajā neieklūtu nepiederošas personas, ar inventārnožogojumu 1.8 m augstumu, kopējais garums 177.5 m.
5. Vienkāršotās fasādes atjaunošanai nepieciešamie materiāli novietojami ēkas A fasādes puses pagalmā Būvniecības ierosinātāja un mājas iedzīvotāju pilnvarotā pārstāvja norādītā vietā, kas orientējoši norādīts rasējumu lapā DOP-2.

B	A	KODS	IZMAIŅAS	IZMAIŅAS VEICA	DATUMS
CAD RASĒJUMĀ AR ROKU VEIKTAS IZMAIŅAS IR SPĒKĀ, JA APLIECINĀTAS AR BŪVPROJEKTA VADĪTĀJA PARAKSTU					
PROJEKTĒTĀJS:					
 Profesionalitāte un kvalitāte Reģ. Nr.43603063747, Zirņu iela 5 k-2 - 110, Rīga, LV-1013 A/S Swedbanka, Konts: LV86HABA0551038093376					
BŪVNICĪBAS IEROSINĀTĀJS: DAUDZDZĪVOKĻU DZĪVOJAMĀS ĒKAS PĻAVU IELĀ 1A, JELGAVĀ, DZĪVOKĻU ĪPAŠNIEKU, KURUS UZ SAVSTARPĒJI NOSĒGTĀ PĀRVALDĪŠANAS PILNVAROJUMA LĪGUMA PAMATA PĀRSTĀV. PĀRVALDĪNIEKS SIA "JELGAVAS NEKUSTAMĀ ĪPAŠUMA PĀRVALDE"			PASŪTIJUMA NR.: 1-19/45		
BŪVPROJEKTA NOSAUKUMS: DAUDZDZĪVOKĻU DZĪVOJAMĀS MĀJAS VIENKĀRŠOTĀ FASĀDES ATJAUNOŠANA.			FAILA NOS.: analogi rasējuma Nr. ARHĪVA NR.: -		
OBJEKTA ADRESE: PĻAVU IELA 1A, JELGAVA, JELGAVAS NOVADS KADASTRA APZĪMĒJUMS 0900 014 0157 001			STADIJA: APLIECINĀJUMA KARTE		
RASĒJUMA NOSAUKUMS: VISPĀRĪGIE RĀDĪTĀJI DAĻAS RASĒJUMU SARAKSTS			DATUMS: 29.11.2019. MEROGS: -		
DAĻAS VAD.:	J. GRAUDULIS		29.11.2019.	DAĻA	RAS. NR.
IZSTRĀDĀJA:	R. KALNIŅŠ		29.11.2019.	DOP-1	LAPU SKAITS SADAĻĀ: 2



DARBA DROŠĪBAS INFORMATĪVS PLAKĀTS PIE BŪVLAUKUMA



PAGAIDU ĒKAS UN BŪVES

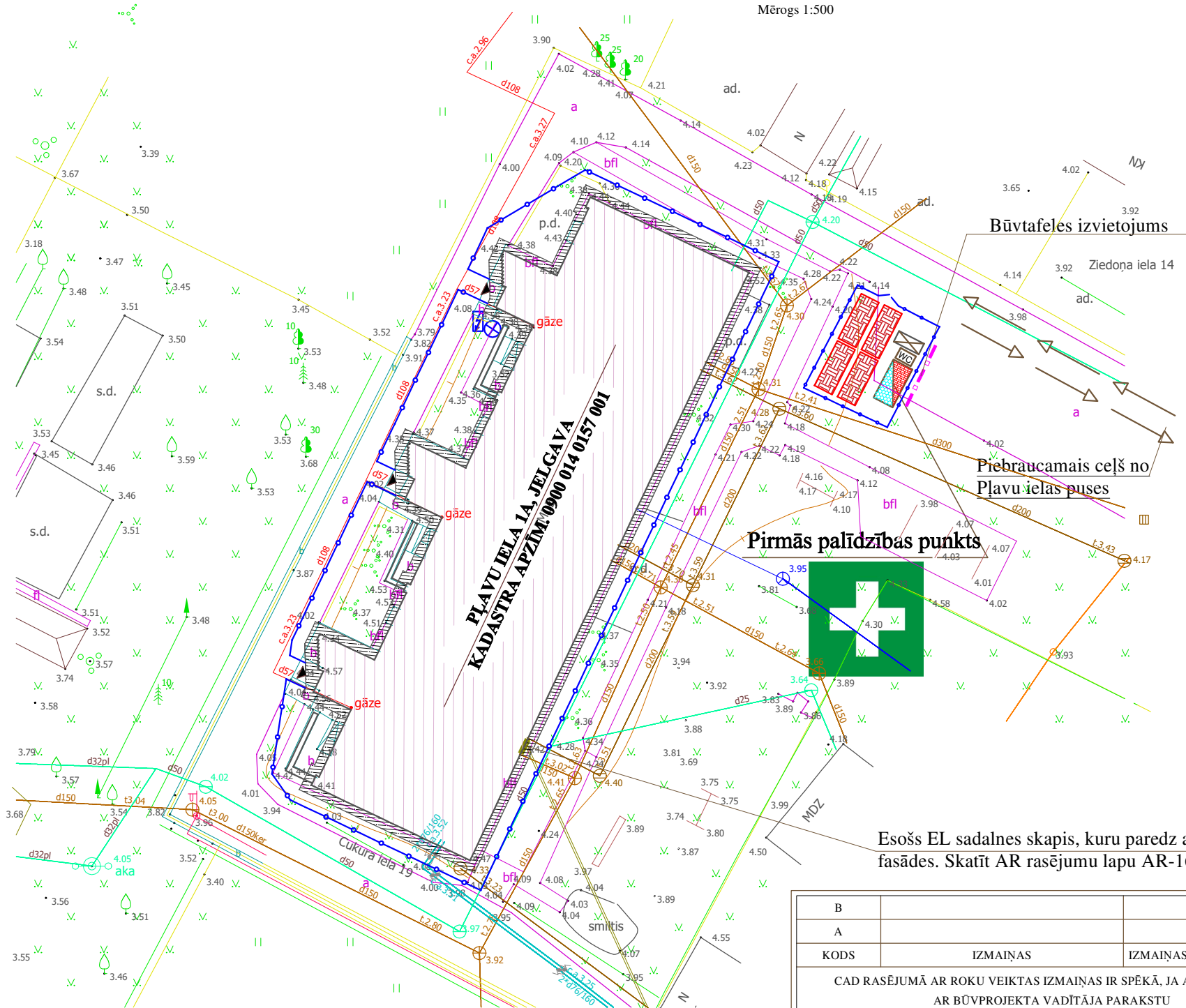
DOP	Apzīmējums	Nosaukums	Mērvienība	Daudzums
1.		Esošā atjaunojamā dzīvojamā ēka		
2.		Darbu vadītāja ofiss, strādnieku sadzīves telpas	gab.	1
3.		Slēgta instrumentu novietne	gab.	1
4.		Pārvietojamā BIO tualete	gab.	1
5.		Materiālu nokrautne	m ²	24.0
6.		Būvgružu konteineris, ietilpība 14 m ³	gab.	1
7.		Būvtafele	gab.	1
8.		Sastatnes ēkas fasādes atjaunošanai	m ²	2450.00
9.		Pagaidu žogs	tek. m	177.5
10.		Transporta parvietošanās virziens		
11.		Pagaidu ūdens pieslēguma vieta.	gab.	1
12.		Pagaidu elektroenerģijas pieslēguma vieta	gab.	1

VISPĀRĒJĀS PIEZĪMES UN NORĀDĪJUMI

- Būvlaukums organizējams esošajā ēkas pagalmā;
- Piebraukšana būvlaukumam paredzēta pa piebrauktuvi no Pļavu ielas puses;
- Būvniecības darbu nodrošināšana ar elektroenerģiju un ūdeni no esošajiem tīkliem, par pieslēguma vietām vienoties ar būvobjekta īpašnieku;
- Slodzes uz piebraucamajiem ceļiem un būvmateriālu glabāšanas vietās nedrīkst pārsniegt 10 kN/m², bet tiešā ēkas tuvumā (2 m attālumā no ēkas fasādes) slodze uz pamatni nedrīkst pārsniegt 4 kN/m²;
- Pirms būvdarbu uzsākšanas jāveic teritorijas norobežošana ar pagaidu žogu, jāuzstāda brīdinājuma un rīkojuma zīmes, pagaidu nožogojuma augstums 1.8 m, no saliekamiem žogu posmiem;
- Būvtafeles izmērs ne mazāks kā A1 lapas formāta izmērs, no materiāla, kas ir izturīgs pret apkārtējo vidi;
- Būvlaukumā atrasties tikai piederīgām personām, kuras izgājušas darba drošības instruktāžu un ir oficiāli reģistrēšas savas darba attiecības, strādniekiem atrodies būvlaukumā jāvalkā darba drošības apģērbs un darba apavi. Veicot darbus darbiniekiem jālieto individuālie aizsardzības līdzekļi;
- Darbiniekiem kategoriski aizliegts atrasties zem paceltās konstrukcijas. Nodarbinātos no krītošiem preiķšmetiem aizsargāt ar uztveršanas metodēm (aizsargtīkliem, nosegtām ejām);
- Būvdarbu laikā ārējās inženierkomunikācijas netiek skartas. Jānodrošina esošo inženierkomunikāciju aizsardzība būvdarbu laikā;
- Pamatu atrakšanas darbi veicami ar rokām, nepielietojot mehānizētus rakšanas veidus;
- Ja, veicot zemes darbus, atrok kabeli, kas nav norādīts dokumentācijā, darbi pārtraucami, nodrošināma kabeļa saglabāšana, izsacami elektrotīklu pārstāvji. Ja kabelis sarauts, jāinformē tīklu īpašnieks un jāorganizē līnijas remonts;
- Esošo EL sadalnes skapi paredz atvērīt no fasādes. Skatīt AR rasējumu lapu AR-16;
- Esošos elektroapgādes kabeļu ievadus ēkā jāparedz iečaulot daļamajās aizsargcaurulēs DN110 mm, 750N;
- Pirms būvdarbu uzsākšanas projekts iepriekš jāaskaņo ar zemes, kad.Nr. 0900 014 0037, īpašnieku.

BŪVDARBU ĢENERĀLPLĀNS

Mērogs 1:500



Pirmās palīdzības punkts

Esošs EL sadalnes skapis, kuru paredz atvērīt no fasādes. Skatīt AR rasējumu lapu AR-16.

B	A	KODS	IZMAIŅAS	IZMAIŅAS VEICA	DATUMS
CAD RASĒJUMĀ AR ROKU VEIKTAS IZMAIŅAS IR SPĒKĀ, JA APLIECINĀTAS AR BŪVPROJEKTA VADĪTĀJA PARAKSTU					
PROJEKTĒTĀJS:					
 Profesionalitāte un kvalitāte Reģ. Nr.43603063747, Zirņu iela 5 k-2 - 110, Rīga, LV-1013 A/S Swedbanka, Konts: LV86HABA0551038093376					
BŪVNICĪBAS IEROSINĀTĀJS: DAUDZDZĪVOKĻU DZĪVOJAMĀS ĒKAS PĻAVU IELĀ 1A, JELGAVĀ, DZĪVOKĻU ĪPAŠNIEKU, KURUS UZ SAVSTARPĒJI NOSĒGTĀ PĀRVALDĪŠANAS PILNVAROJUMA LĪGUMA PAMATA PĀRSTĀV, PĀRVALDĪNIEKS SIA "JELGAVAS NEKUSTAMĀ ĪPAŠUMA PĀRVALDE"				PASŪTIUMA NR.: 1-19/45	
BŪVPROJEKTA NOSAUKUMS: DAUDZDZĪVOKĻU DZĪVOJAMĀS MĀJAS VIENKĀRŠOTĀ FASĀDES ATJAUNOŠANA.				FAILA NOS.: analogus rasējuma Nr.	
OBJEKTA ADRESE: PĻAVU IELĀ 1A, JELGAVA, JELGAVAS NOVADS KADAISTRA APZĪMĒJUMS 0900 014 0157 001				ARHĪVA NR.: -	
RASĒJUMA NOSAUKUMS: BŪVDARBU ĢENERĀLPLĀNS				STADIJA: APLIECINĀJUMA KARTE	
				DATUMS: 29.11.2019.	
				MĒROGS: 1: 500	
DAĻAS VAD.:	J. GRAUDULIS	29.11.2019.	DALA	RAS. NR.	LAPAS NR.
IZSTRĀDĀJA:	R. KALNIŅŠ	29.11.2019.	DOP-2		